

# BUTLLETÍ

DE LA

## Institució Catalana d'Historia Natural

---

3.ª ÈPOCA.

BARCELONA, NOVEMBRE, 1918.

ANY I — NÚM. 8

---

### SECCIÓ OFICIAL

~~~~~

SESSIÓ CIENTÍFICA DEL DIA 7 DE NOVEMBRE DE 1918.

*Presidència del Rent. P. Joaquim M.ª de Barnola, S. J.*

*President*

Té lloc la reunió en el local social, del Palau de la Generalitat, a les sis trenta p. m., assistint-hi els membres i socis Senyors: P. Barnola, Bataller, Bofill i Pichot, Broquetas, Codina, Faura, Font Quer, Haas, Maluquer (Salvador), Maluquer (Joaquim), Mas de Xaxars, i Zariquiey.

Excusen l'assistència els Srs. Aguilar-Amat i Sagarra.

**De l'obsequi al membre D. Lluís M.ª Vidal.**—Es dona lectura a la contesta de nostre President, en nom de la INSTITUCIÓ, a la comunicació feta per l'Enginyer Quefè de Mines, relativa a l'obsequi projectat a nostre il·lustre geòlec, per a que consti la bona impressió produïda per tal idea.

Nostre President dona compte de la pèrdua de dos socis arrencats de nostre costat per la epidèmia gripal. En Francesc Bertràn i Musitu, de família prou coneguda. Encara que ficat de ple en els treballs propis de la seva carrera d'Enginyer industrial, seguia el moviment científic de nostra terra, particularment en lo referent a Geologia, per la que tenia especial afició. La mort el trovà el 26 d'Octubre, a Sitjes, on havia anat amb la seva família, precisament per a deslliurar-se de la infecció, quan començava a causar víctimes en nostra ciutat comtal. Perteneixia a la INSTITUCIÓ d'ençà 1912.

En Joan Pardo i Lluís, d'origen més modest, no pogué continuar els estudis des de jovenet per una malaltia que aleshores el sorprengué, esmerçant luego la seva activitat en l'art de la jardineria; çò que naturalment el portà a l'estudi de la Botànica. Encara que son ingrés a la INSTITUCIÓ sols databa de l'any 1915, poden recordar nostres consocis que sovint s'havien fet, en nostre *Butlletí*, comunicacions importants de plantes recollides en ses excursions. Sembla que ara anava preparant material per a escriure la Flora de Sarrià, on morí el 4 del corrent.

A les respectives famílies enviem el condol més sentit.—R. I. P.

#### COMUNICACIONS CIENTÍFIQUES

**Més hepàtiques de Gavà i alentorns.**—A les espècies citades en el Butlletí d'Octubre hi afegeix el P. Barnola les següents, recollides en excursió feta per aquelles precioses encontrades el 20 de l'esmentat mes, en companyia del soci D. Josep Broquetes, i son: *Lejeunea serpillifolia* Lib. en el bosc de la «font de la salut», barrejada amb *Radula complanata* Dum., i amb *Lophocolea bidentata* (L.) Nees.; les dugues darreres barrejades entre elles soles; la *Frullania fragilifolia* Tayl., junt amb la *Radula*, i sola en la pujada del castell d'Aramprunyà; *Fr. dilatata* Dum., en les roques que aguanten el pont natural de Brugués, prou conegut dels nostres geòlegs i turistes; la var. *grandiflora* Spruce, de la *Eucephalozia bicuspidata* Dum., en fructificació, entre mig d'un *Fissidens*; i la *Lunularia cruciata* amb magnífics arquegonis, pels mateixos indrets on s'hi trova la *Salaginella*.

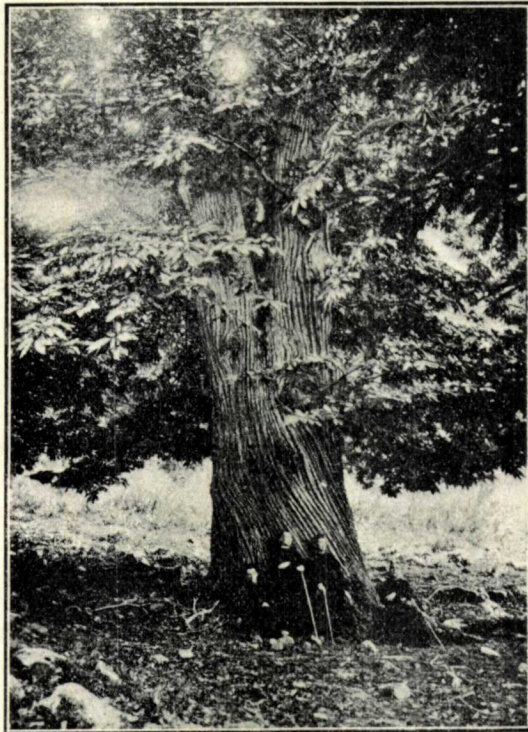
**El *Spiranthes autumnalis* Rich. a Gavà.**—El P. Barnola participa haver

trovat abundantment dita orquidàcia, el 20 d'Octubre pp., en el marge dret de la riera de Gavà, en els punts més argilosos, on es abundantíssima la *Selaginella denticulata*, Link., segons comunicà en l'anterior *Butlletí*.

**Comunicació histològic-biològica.**—El P. Barnola fa el resum d'una llarga i detallada nota del membre P. Pujiula, relativa a un nou procediment de tinció i observacions personals sobre diverses cèl·lules de la molla dels ossos de badella. Va acompanyada de fines pintures, que circularen entre els presents

**Sobre la fecundació i fructificació del *Platanus orientalis* L.**—Recordant nostre President la observació anotada en el *Butlletí* de Març d'enguany (n. 3. pàg. 58), diu que ha observat a dotzenes els peus eixits de llavor, en punts arresse-rats, de Sarrià, on el vent hauria conduït els aquenis de dit arbre.

**Dels castanyers gegantins del Montseny.**—Com a complement de lo exposat en la darrera sessió pel P. Pérez-Acosta, presenta el P. Barnola una fotografia d'un dels exemplars més notables per sa grandiositat i bonica forma, que palesa son bon estat de vida a pesar dels molts anys d'existència que suposa la soca de 7'75 m. de circumferència a 1 m. pròximament de terra. Es trova entre «Rocs cremats» i la ermita de



Nostra Senyora de l'Arola (900 m. s. e. n. d. m.). El ric propietari de Viladrau, D. Ramón Bofill, assegurava posseir ell en ses castanyedes

l'exemplar més gran del Montseny, doncs afirma tenir 40 pams de circumferència. No són, escassos en els voltants de l'Arola els que passen de 6 m.

**Sobre el *Coelopeltis monspesulana*, Hermann.**—El mateix Sr. President diu haver observat i agafat algú *Coelopeltis*, dintre el mateix jardí del Col·legi de Sant Ignasi de Sarrià, i en presenta un exemplar jove pertanyent a la forma *Neumayeri* Fitz.

El Sr. Maluquer (Salvador) manifesta haver trovat en els voltants de Barcelona, aquesta serp amb molta freqüència.

**Sobre la troballa del «*Lithothamnium*».**—Amb ocasió d'obrir-se el Gran Emisari de la Gran-Via en el trajecte de la Plaça d'Espanya a la riera Magòria, trobà el Dr. Almera el gènere que encapsala la present nota. La presència d'aquesta alga en els dipòsits terciaris de Catalunya es de temps coneguda, essent molt abundant en les capes miocèniques del nostre Penadés, sols que allí es presentà en la facies calissa, essent més fàcil llur determinació, per manifestar-se més clarament l'estructura; amb la mateixa disposició s'ha trovat aquest fòssil en el cretàic inferior de València. Aquestes algues calcaríferes no són exclusives de les formacions terciàries, sinó que ja són molt abundants al cretàic superior, remontant-se les primeres troballes a les calisses més antigues del carbonífer.

La disposició variada que prenen al fòssilitzar-se ha fet que molts paleontòlegs creguin tractar-se d'un animal inferior o be ésser simples concrecions calisses, en tant que altres opinen ésser un verdader vegetal.

Els exemplars que hem recollit presenten formes molt semblants al *Lithothamnium* reproduït a la Paleofitologia de Zittel-Schimper, pàg. 37-38, fig. 32<sup>1</sup> 33<sup>1,2</sup>. Donat que el jasciment es trova en margues, resulta que'l fòssil en qüestió sols presenta la forma externa, essent impossible el determinar l'estructura interna. La possibilitat de que es tracti d'una forma concrecionada o causada per la erosió de les aigües ha de descartar-se, per no presentar-se en capes ni ésser aquesta forma la produïda per les aigües en les margues.

Els primers exemplars foren recollits pel Dr. Almera en uns munts de desferres tretes per obrir la galeria soterrània del Gran Emisari: els materials tretes han sigut dipositats al final de la Gran-Via prop d'uns camps que hi ha davant de l'Estació de Magòria. La formació geològica a que pertany el *Lithothamnium* es el nivell més superior del Pliocènic, corresponent a les margues grogues de l'Astià amb llurs fòssils característics.

Aquest mateix fòssil s'ha trovat en el montícul atravesat per la carre-

tera reial de Madrid a La Junquera en el indret on està edificada l'església Parroquial de Sans; actualment no es pot recollir cap exemplar per ésser urbanitzat i edificat aquest\*paratje.

La troballa d'aquest fòssil té interès per no haver sigut encara trovat en les formacions pliocèniques del nostre baix Llobregat.

**Observacions de costums d'animals de terrari i aquari.**—L'encarregat del *Vivarium* que la Junta de Ciències Naturals té al Parc de Barcelona, senyor Maluquer (S.), explica algunes interessants observacions de costums d'animals, sobretot reptils. Entre altres ha pogut observar detalladament tot el curs de reproducció de la *Hyla arborea*, la famosa reineta; l'acoplament i posta de la serp *Coluber scalaris*, acoplament i posta de la tortuga d'aigua dolça *Emys orbicularis*, etc.

**Exploració científica de l'Estany de Moncortés.**—D. Salvador Maluquer i D. Frederic Haas, expliquen amb deteniment, les seves excursions pel N. de la Província de Lleida, fetes l'estiu darrer, en les que recolliren abundant material, insectes, reptils i batracis, mamífers, peixos, moluscs i plantes, quin estudi, no està encara acabat. Un cop llest es publicarà la relació detallada, en la que figuraran forsa novetats.

**Excursions d'estiu.**—El Director del Museu de Ciències Naturals de Barcelona Sr. Bofill i Poch, dóna compte de ses excursions del darrer estiu al N. de les Províncies de Lleida per a recollir material per a completar el treball que amb la col·laboració dels Dr. Haas i Sr. Aguilar-Amat s'està imprimint per al volum de Treballs de 1918 de la Institució.

**Una lleugera visita botànica a Tous.**—El Dr. Pau, ha enviat un treball sobre una excursió a les riberes del Júcar al que dóna lectura el Sr. Maluquer (J.). Esmenta les plantes més curioses recollides, algunes d'elles molt interessants com la *Linaria tenella* (Cavanilles), de la Cueva de la Abuela, segona localitat coneguda fins aquesta data, la *Erica carnea* L. dels voltants de Tous, espècie nova per a la península.

**Una nova localitat de la *Scilla Hyacinthoides* L.**—Segons manifesta el Dr. Font Quer aquesta *Scilla* de gran talla, que en Ramón Queralt descobrí vora Horta l'any darrer, nova per a Catalunya, ha estat retrobada per la senyora Na Montserrat G. de Gallardo, prop de Sant Medi. Deu a la seva amabilitat uns exemplars d'aquesta espècie que cultiva en els jardins de la Junta de Ciències Naturals.

**Algunes plantes curioses del Parc de Barcelona.**—El Dr. Font Quer, diu que no vol avui fer comentaris sobre la presència en els marges, vores dels caminals, etc., del Parc de Barcelona, d'unes quantes plantes interes-

sants, alguna nova per a Catalunya; però no vol deixar de publicar aquesta petita llista:

1. *Trigonella polycerta* L.—Uns pocs exemplars prop la muntanya de Montserrat.
2. *Cerastium perfoliatum* L.—Parterres, en el mateix lloc que l'anterior.
3. *C. dichotomum* L.—Amb l'anterior.
4. *Senebiera didyma* (L.) Pers.—Al peu de la paret que tanca el Parc pel cantó de la via de França, vora l'escala monumental de la Secció Marítima.
5. *Anthemis mixta* L.—Parterres, vora el Montserrat.
6. *Neslea paniculata* Desv.—Amb l'anterior.
7. *Conringia orientalis* Andrz.—Amb les anteriors.
8. *Bromus erectus* Huds.—Parterres davant l'Estufa de la Junta de Ciències Naturals.
9. *Silene conoidea* L.—Vora el Montserrat.
10. *Panicum repens* L.—Canals que deriven de l'Estany del Parc.
11. *Ætheorrhiza bulbosa* Cass.—Parterres del Parc, com mala herba en el Passeig de les Magnòlies.
12. *Nothoscordum fragrans* Kunth?—Per tot el Parc, en alguns llocs abundantíssim.

**Algunes plantes de Puigsacalm.**—El señor Maluquer (J.), diu que els germans Bartomeu per Pasqua Granada feren una excursió a Puigsacalm, desde Vidrà a Pla Traver, portaren d'allí, i en feren mercè al Museu de Catalunya, les següents espècies determinades pel Dr. Font Quer.

*Orchis Simia* Lamk.—Cap a Salt de Sallent.

*O. laxiflora* Lamk.—Maciu de Puigsacalm, des de prop de Vidrà fins vora S. Privat.

*O. sambucina* L.—Pla Traver, a 1,250 m.

*Narcissus Pseudo-narcissus* L.—Puigsacalm, a 1,515 m.

*Scilla Lilio-Hyacinthus* L.—Prop de Puigsacalm, i més avall.

*Gentiana koochiana* Perr. et S.—Pla Traver, 1,200 m.

*Glechoma hederacea* L.—Prop de S. Privat.

*Melittis Melissophyllum* L.—Prop de S. Privat.

*Dentaria pinnata* Lamk.—Prop del Salt de Sallent.

**D'una excursió al Montseny.**—El Dr. Font Quer, referent a una excursió al Montseny, diu lo següent:

Poques espècies pogüem recollir en l'excursió que férem al Montseny amb el Dr. Haas, perquè ja al setembre, és tot sec i solament qualques

coses de tardor poden ésser recollides. Entre aquestes les *Carlines*, que estaven en plena florida.

Al Montseny hi ha realment les dugues *Carlines* de les muntanyes de Catalunya: *C. acaulis* i *C. cinara*. La primera l'hem vista cap el naixement de la Riera Major, dessota Matagalls, i després a Coll Pregón, dominant la forma caulescent, la segona és escampada per tota la muntanya. A Coll Pregón hi ha també l'hibrit *C. acaulis* × *C. cinara*, amb fulles de forma intermitja entre les de les dugues *Carlines*, però més semblants a les de la *C. acaulis*, tronc de cinc centímetres, bracties extremes menys espinoses, però d'espines robustes i ramoses, les internes d'un groc brut, lacínies de les palletes del receptacle en forma de porra com en la *C. acaulis*. El predomini d'aquesta última és evident en l'hibrit de Coll Pregón.

Aquest hibrit podria correspondre al que descriu VAYREDA en *Plantas notables de Cataluña*, p. 96, i que té, segons ell, el posat de la *C. acaulis* o a la *C. Jonannettiana* Sennen.

La *Carlina acaulis* ha estat tinguda per dubtosa en el Montseny; COLMEIRO ja la indicà, però les seves cites sabem el valor que tenen. La localitat de Montseny és interessant per ésser la més meridional de la península.

No havent-hi altres assumptes de què tractar, s'aixecà la sessió a les vuit p. m.

---